

**ИНСТРУКЦИЯ ПО ЭКСПЛУАТАЦИИ  
И МОНТАЖУ  
ТУАЛЕТА-ИЗМЕЛЬЧИТЕЛЯ  
МОДЕЛЬ JEMIX STF-500**



### Уважаемый Покупатель!

Благодарим Вас за покупку!  
Просим Вас убедиться что в гарантийном талоне поставлен штамп магазина, дата продажи, подпись продавца а также указана модель и заводской номер. Для долговременной работы данного насоса просим вас внимательно изучить данную инструкцию перед началом установки и эксплуатации.

### Общие сведения

● Туалет-измельчитель JEMIX STF-500 предназначен для отвода сточных вод унитаза

Продукт соответствует стандарту EN 12050-3

### Основные технические характеристики туалетного насоса-измельчителя JEMIX STP-100

Модель	STF-500
Мощность	600Вт
Горизонтальная длина сброса	70м
Высота сброса	7м
Производительность	270л/мин
Температура перекачиваемой жидкости	1°C-90°C
Напряжение:	220В 50Гц
Сила тока:	3А
Устройство тепловой защиты	135°C

### Комплект поставки:

1.	JEMIX STF-500	1шт.
2.	Инструкция	1шт.
3.	Заглушка большая,	?
4.	Заглушка малая	?
5.	Малый хомут,	?
6.	Большой хомут,	?
7.	Отсечной клапан	?

Комплект поставки может отличаться в зависимости от модификации.

### Основные меры предосторожности

Эксплуатируйте насос в соответствии с его назначением и требованиями, указанным в настоящем руководстве по эксплуатации.

### Устройство туалетного насоса-измельчителя

1. Унитаз
2. Труба
3. Фильтр
4. Зажим
5. Хомут
6. Хомут
7. Впускной клапан
8. Впускная труба
9. Соленоид
10. Вводной патрубок для воды
11. Заглушка винта
12. Хомут
13. Выпускная труба с клапаном
14. Мотор
15. Конденсатор
16. Электрическая вилка
17. Кнопка спуска воды
18. Фиксатор кнопки
19. Стульчак



- ✓ Бережно обращайтесь с насосом, не подвергайте его ударам, перегрузкам, воздействию атмосферных осадков, агрессивных жидкостей и газов, нефтепродуктов.
- ✓ При эксплуатации насоса всегда следуйте инструкции.
- ✓ Перед запуском насоса тщательно осмотрите его на предмет дефектов, поломок, деформаций, особенно обратите внимание на питающий кабель.
- ✓ Перед запуском насоса убедитесь в соответствии параметров электрической сети выдвинутым требованиям в данном руководстве.
- ✓ Защищайте насос от механи-

ческих и иных случайных повреждений. Прямое соприкосновение кабеля с горячими, острыми или масляными предметами не допустимо.

### Внимание!

**Чтобы обеспечить надежную туалетного насоса течение многих лет, в него должны сбрасываться только канализационные отходы, вода и бумага. Сброс прочих материалов, кроме вышеуказанных, приведет к отмене гарантии.**

### Категорически запрещается:

- Перекачивать пластиковые изделия, гигиенические женские прокладки, бумажные полотенца, волосы (установите специальный фильтр в душе), тампоны, металлические изделия, камни, строительный мусор, тряпки, презервативы
- отрезать штепсельную вилку и удлинять шнур питания наращиванием;
- ремонтировать и обслуживать насос включенный в сеть.
- эксплуатировать насос при повышенном напряжении.
- включать в сеть при неисправном электродвигателе.

### Правила пожарной безопасности.

Внимание! В случае возгорания шнура питания необходимо:

- отключить насос от электросети;
- залить очаг пожара водой или засыпать его песком (землей).

### Функциональные возможности туалетного насоса-измельчителя JEMIX STF-500.

Внутри керамического унитаза расположен насос-измельчитель и все управляющие блоки. Одно нажатие на кнопку спуска (1) запускает цикл измельчения и опорожнения.



Электрический клапан поддерживает поток смывающей воды около 20 секунд.

Отходы вместе с водой попадают в турбину, под действием центробежной силы и четырех лезвий, находящихся на концах турбины отходы измельчаются и поступают в трубу малого сечения откуда выводятся наружу.

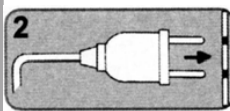
После окончания автоматического цикла вода в унитазе чистая и находится на прежнем уровне.

**Внимание! при подключении электричества обязательно использование автомата защиты от утечки на землю. Это обеспечит защиту при использовании вилок имеющих заземление**

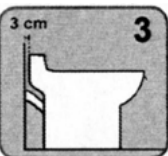
### ИНСТРУКЦИЯ ПО УСТАНОВКЕ

Установка унитаза простая и быстрая, всего несколько правил должны быть выполнены для наилучшей работы.

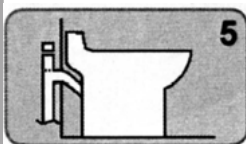
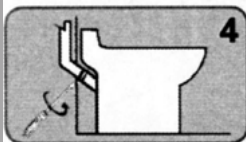
1. Электрическое подключение. Внутри унитаза находится электрический мотор мощностью 600Вт и напряжением 230В. Вилка (2) должна включаться в розетку удерживающую 16А и соответствующую стандартам и ГОСТам.



2. Подсоединение воды для смыва. В задней части внизу находится 1/2" труба для подсоединения воды. Мы рекомендуем сделать гибкую подводку воды из системы водоснабжения. Проверьте чтобы давление в магистрали не превышало 1,5 атмосферы.

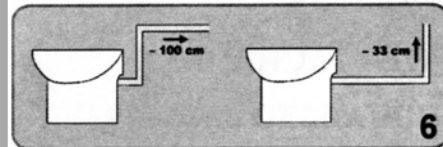


3. Подсоединение трубы для вывода отходов. Установите унитаз в 3х см от стены (3), подсоедините выводную трубу диаметром 40мм к резиновой трубе в унитазе и закрепите ее хомутом (4). В случае если вывод сделан вниз, мы советуем поставить сифон чтобы предотвратить опорожнение унитаза (5). Когда спуск идет вверх, сифон не нужен, так же как и отсечной клапан, поскольку он уже имеется в механизме унитаза.



уже имеется в механизме унитаза.

Когда вывод трубы на нужную высоту завершен, мы советуем установить горизонтальную трубу под наклоном 1 градус. Каждый изгиб трубы приблизительно уменьшает горизонтальный сброс на 1м и вертикальный подъем воды на 33см (6)



Вид сзади



Пример монтажа



### Рекомендуется раз в сезон

промывать следующим образом:

1. Отключить электропитание
2. Налить моющий раствор в унитаз и слить бак.
3. Подождать 5 минут.
4. Включить электропитание и дважды с перерывом слить бак.

## Возможные неисправности и методы их устранения

Устройство работает, но	Причины	Средства устранения неисправности
Недостаточно мощно или слишком медленно производит сброс отходов	Трубы сброса слишком длинные или они расположены слишком высоко	Перекалибровать трубы
	Частичная блокировка	Заблокирован насос. Проверьте насос.
Гудит, и не сбрасывает отходы	Заблокирован насос	Проверьте насос.
	Проверьте, в правильном ли направлении установлен запорный клапан	Переустановите клапан
Внезапно возникает запуск и сброс	Проверьте исправность клапана	Проверьте клапан
	Течь в сливе, что приводит к потоку воды в мацератор и его периодическому запуску	Устраните течь
Работает постоянно	Вертикальный сброс без запорного клапана	Установите запорный клапан
	Проверьте исправность запорного клапана	Проверьте клапан
	Неисправен датчик давления	Проверьте датчик давления
Нет гудения	Неисправность электрических соединений Датчик давления	Проверьте соединения  Несколько раз нажмите на переключатель ручного управления, если устройство заработает, проверьте электрическое соединение датчика давления и линию датчика давления (см. метод)
	Двигатель	Если нажатие переключателя ручного управления не дает никакого эффекта, проверьте двигатель.

## ТАЛОН на гарантийный ремонт насоса JEMIX STF-500 ДЕЙСТВИТЕЛЕН ПРИ ЗАПОЛНЕНИИ

Модель JEMIX STF-500

Серийный номер \_\_\_\_\_

Продан фирмой \_\_\_\_\_

Дата продажи “ \_\_\_\_ ” \_\_\_\_\_ 20\_\_ г.

Продавец \_\_\_\_\_ ( \_\_\_\_\_ )

М.П.

## Гарантийные обязательства не распространяются:

- ☛ на неисправности изделия, возникшие в результате несоблюдения пользователем предписаний инструкции по эксплуатации изделия.
- ☛ механического повреждения, вызванного внешним ударным воздействием, обрывы надрезы шнура питания, сколы, царапины.
- ☛ на насосы вышедшие из строя из-за попадания в насосную часть мусора, грязи, инородных тел.
- ☛ на насосы, подвергающиеся вскрытию, ремонту или модификации, не уполномоченной сервисной станции.
- ☛ на неисправности, возникшие в результате перегрузки насоса. К безусловным признакам перегрузки изделия относятся, помимо: появления цветов побежалости, деформация или следы плавления деталей и узлов изделия, потемнение или обугливание изоляции проводов электродвигателя под воздействием высокой температуры, а также неустойчивости параметров электросети, превышающих нормы, установленные ГОСТ13109\_87 .
- ☛ на естественный износ насоса (полная выработка ресурса), сильное внутреннее или внешнее загрязнение.
- ☛ на насос с удаленным, стертым или измененным заводским номером, а также, если данные на насосе не соответствуют данным в гарантийном талоне.

Завод-изготовитель гарантирует нормальную работу насоса в течении 12 месяцев со дня продажи.

### **Примечания по гарантии:**

Производитель не несет материальной ответственности перед третьими лицами в случае причинения ущерба в результате производственного брака. При наступлении гарантийного случая возмещается только стоимость бракованных чашек и компонентов насоса, их ремонта и установки

**С условиями гарантии ознакомлен, замечаний по комплектности не имею.**

**Подпись покупателя.**

\_\_\_\_\_